



# CHIFFRES CLÉS

**TOURISME, SPORTS NAUTIQUES  
ET DE BORD DE MER**

## LES CHIFFRES CLÉS

- ↪ LA FILIÈRE NAUTIQUE EN BRETAGNE
- ↪ DES PRESTATAIRES PRÉSENTS SUR TOUT LE TERRITOIRE
- ↪ DES CHIFFRES D'AFFAIRES EN HAUSSE
- ↪ DES CLIENTS NOUVEAUX ET FIDÈLES
- ↪ L'ENQUÊTE REFLET : LES ACTIVITÉS NAUTIQUES & LES TOURISTES
- ↪ DES EMPLOIS QUALIFIÉS

## EN SAVOIR PLUS

- ↪ LE MODÈLE ÉCONOMIQUE MOYEN D'UN CENTRE NAUTIQUE



# NAUTISME EN BRETAGNE

Depuis 1995, Nautisme en Bretagne œuvre, aux côtés du Conseil Régional de Bretagne et en partenariat avec les fédérations sportives et organes déconcentrés, pour le développement et la promotion des activités nautiques et de bord de mer sur le littoral, les canaux et les plans d'eau intérieurs.

Représentante de la branche professionnelle du « Tourisme, des sports nautiques et de bord de mer », l'association conseille et accompagne 757 prestataires nautiques bretons dans leurs démarches. Force d'innovation et de proposition, elle participe à la conception, à la réalisation et à la mise en place de nouveaux produits destinés à augmenter leur attractivité.

## TOURISME, SPORTS NAUTIQUES ET DE BORD DE MER

Véritable moteur de toute une filière économique, le secteur du « Tourisme, des sports nautiques et de bord de mer » propose à tous les pratiquants potentiels une offre de prestations diversifiées et de qualité qui génère en Bretagne une importante économie directe créatrice d'emplois. Elle participe aussi largement à alimenter en nouveaux clients les secteurs de la plaisance, de l'industrie du commerce et des services nautiques.

# LA FILIÈRE NAUTIQUE EN BRETAGNE




3 SECTEURS COMPLÉMENTAIRES  
ET INTERDÉPENDANTS



TOURISME, SPORTS NAUTIQUES  
ET DE BORD DE MER

-  > 757 prestataires nautiques
-  > 1,1 million de clients/an
-  > 137 millions d'euros de chiffre d'affaires
- > + de 50 millions d'euros de retombées indirectes d'achats et de prestations de services dont 73% réalisés dans l'économie bretonne
-  > 3 680 contrats de travail soit 1 985 emplois ETP

## PORTS DE PLAISANCE\*

-  > + de 160 ports de plaisance (pouvant accueillir au moins 20 navires de plaisance, sur des quais/pontons ou/et zones de mouillages)
-  > + de 400 zones de mouillage collectifs
-  > 68 900 bateaux en escale et 225 800 nuitées
-  > 52,3 millions d'euros de chiffre d'affaires
- > + de 15 millions d'euros de retombées indirectes
-  > 385 emplois

## INDUSTRIE, COMMERCE ET SERVICES\*

-  > 1 235 entreprises
-  > 883 millions d'euros de chiffre d'affaires
- > + de 680 millions d'euros de retombées indirectes
-  > 5 541 emplois

\*Source : Etude du Conseil Régional de Bretagne et de la Fédération des Industries Nautiques (FIN), coordonnée par Bretagne Développement Innovation. Données 2016.

# LES PRESTATAIRES

## 757 PRESTATAIRES PRÉSENTS SUR TOUT LE TERRITOIRE

En 5 ans, leur nombre a augmenté de 5%, car même si ces dernières années plusieurs structures nautiques se sont regroupées, un grand nombre de microentreprises (ou statuts assimilés) se sont installées sur le territoire breton.

Ils sont aujourd'hui 757 prestataires nautiques. Ils exploitent 630 sites différents répartis sur les 2 700 km de côtes, les 600 km de canaux ainsi que les plans d'eau intérieurs que compte la Bretagne.



ASSOCIATIONS  
50%

ENTREPRISES  
45%

ETABLISSEMENTS  
PARAPUBLICS  
2%

ETABLISSEMENTS  
PUBLICS  
3%

+5%

DE PRESTATAIRES  
EN 5 ANS

## DES OFFRES DIVERSIFIÉES ET SEGMENTÉES

Afin de capter toujours plus de publics, les prestataires nautiques bretons innovent continuellement dans les domaines du tourisme, de l'éducation et du sport. Ces 5 dernières années, plusieurs offres se sont fortement développées : stand-up-paddle, marche aquatique, randonnée palmée et kitesurf. Deux nouveaux produits ont été créés à destination des jeunes enfants et adolescents fréquentant la plage : Pirate de Bretagne® et Just Glisse®.



TOURISME NAUTIQUE

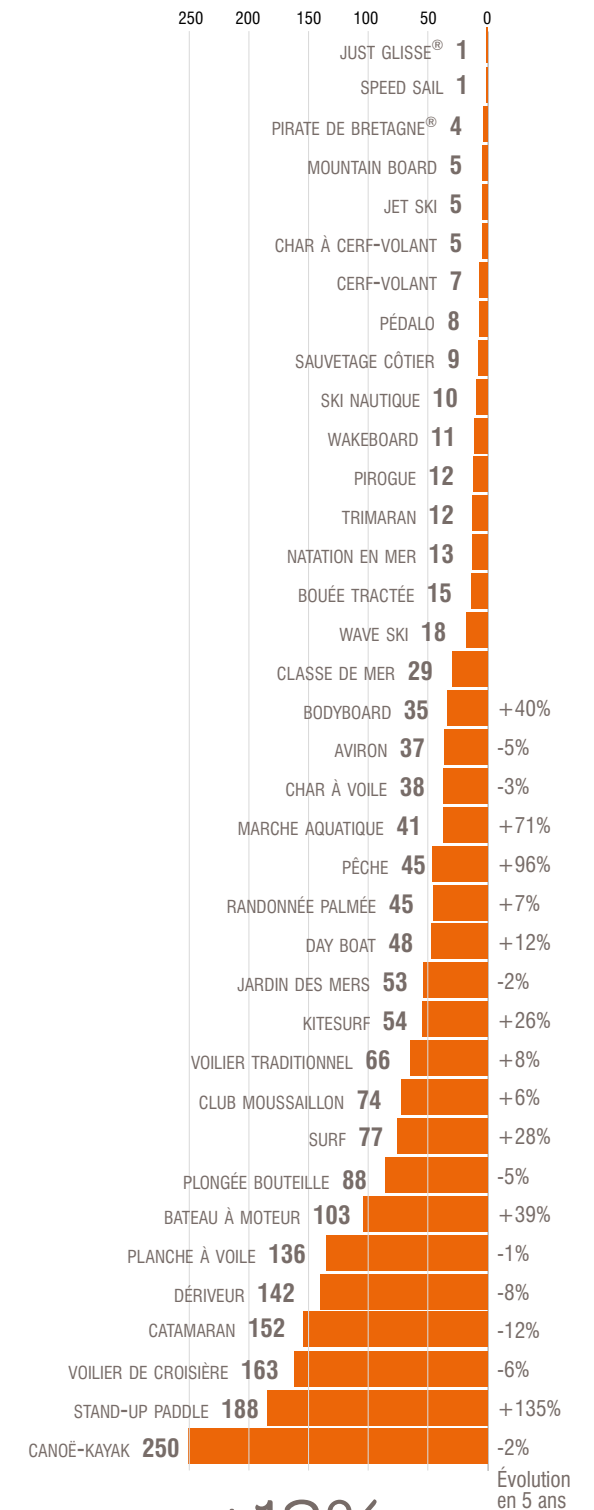


NAUTISME ÉDUCATIF



NAUTISME SPORTIF

## 2000 OFFRES NAUTIQUES DIFFÉRENTES



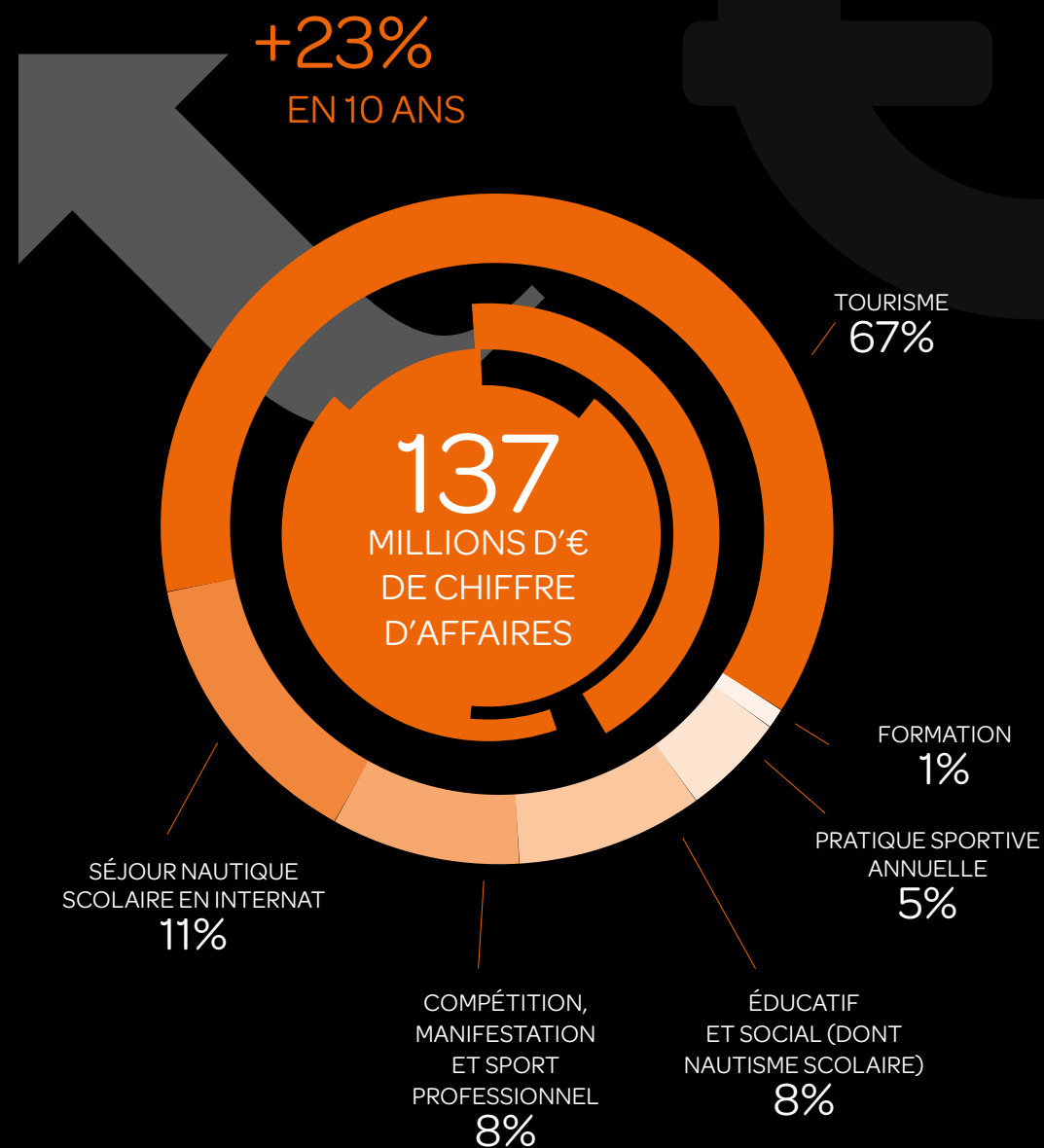
+13%

D'OFFRES NAUTIQUES  
EN 5 ANS

# LES CHIFFRES D'AFFAIRES

## EN HAUSSE DEPUIS 10 ANS

La croissance du chiffre d'affaires sur 10 ans est de 23%. Ceci est principalement lié à l'amélioration des compétences des prestataires en matière de gestion et à la diversification des offres. La montée en gamme des produits a également permis d'augmenter les chiffres d'affaires en proposant, logiquement, des tarifs plus élevés.



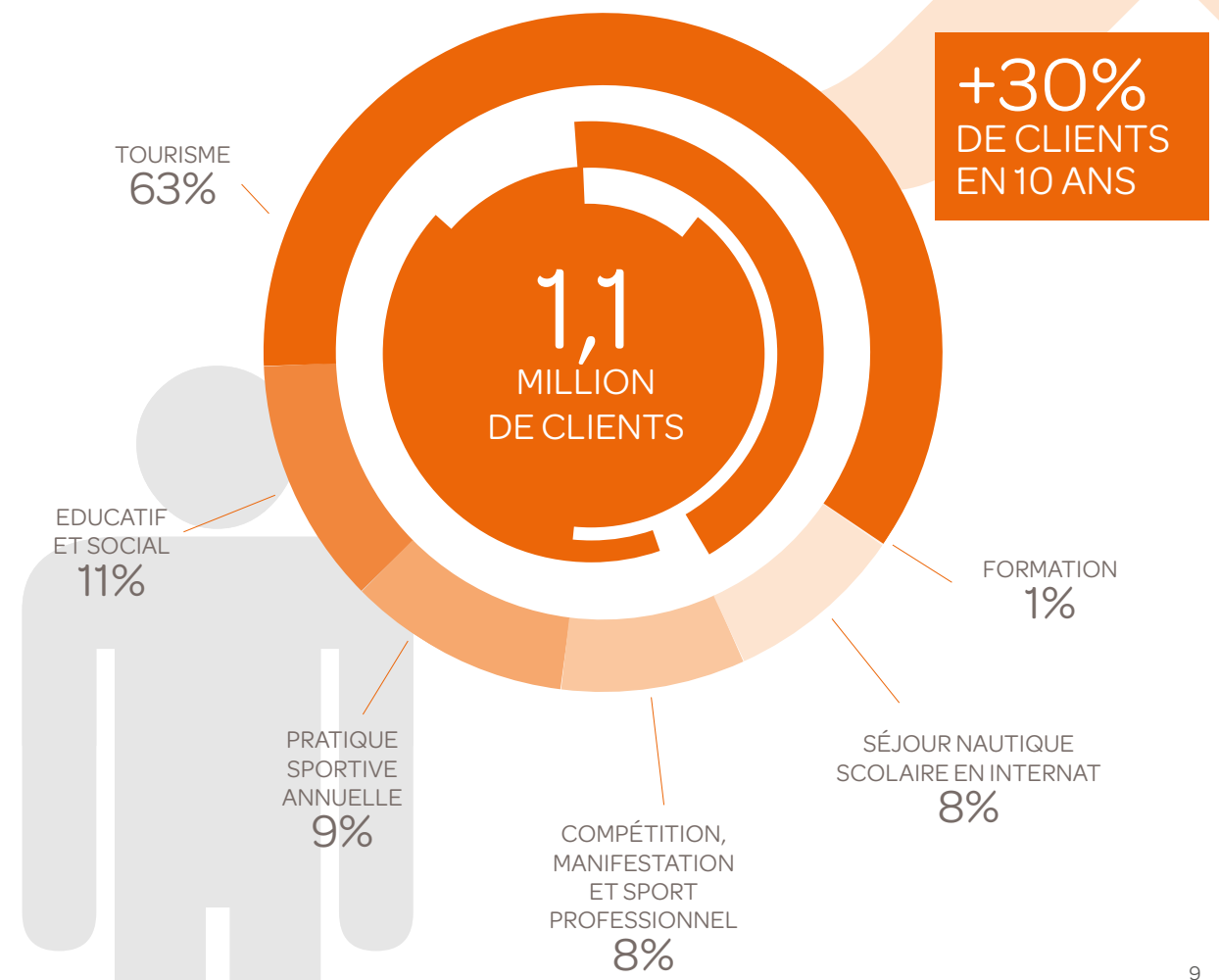
# LES CLIENTS

## NOUVEAUX ET FIDÈLES

Afin de pérenniser les structures à l'année, le nautisme breton a su diversifier ses sources de clientèles. Ainsi, les prestataires peuvent compter sur la fidélité de 67% de leurs clients (en moyenne, sur 3 ans) et sur l'arrivée de nouveaux clients à hauteur de 33%, indispensable pour le renouvellement de la clientèle.

La croissance du nombre de clients est supérieure à la croissance de chiffre d'affaires car le secteur a su capter de nouveaux clients sur des produits courts.

## NOMBRE DE CLIENTS QUI PRATIQUENT DANS UNE STRUCTURE



# LES TOURISTES

## AYANT PRATiqué DES ACTIVITÉS NAUTIQUES

La Bretagne est reconnue pour son littoral et ses activités nautiques, 1,4 million de touristes s'y adonnent. Clientèle plus jeune et «adepte» de la Bretagne, elle vient en famille, en long séjour durant le cœur de saison. Elle privilégie l'hébergement non marchand, chez les parents et amis et en résidence secondaire, ce qui explique les dépenses individuelles journalières peu élevées. En tête, ressortent les activités nautiques «classiques» comme le canoë-kayak ou la voile (72% des touristes ayant pratiqué une activité nautique), viennent ensuite les activités de glisse (31%) et les activités nautiques motorisées (9%).

> **13 millions** de touristes en Bretagne chaque année.

> **1,4 million** de touristes ont pratiqué une activité nautique (libre et/ou encadré)

On trouve là les touristes « individuels » ayant pratiqué sur leur propre matériel (nautisme léger ou habitables) ainsi que les pratiques motorisées individuelles. A la différence des 1,1 million qui ne concerne que les pratiques encadrées ou surveillées.

> 72% en catamaran, dériveur, plongée, canoë-kayak, char à voile...

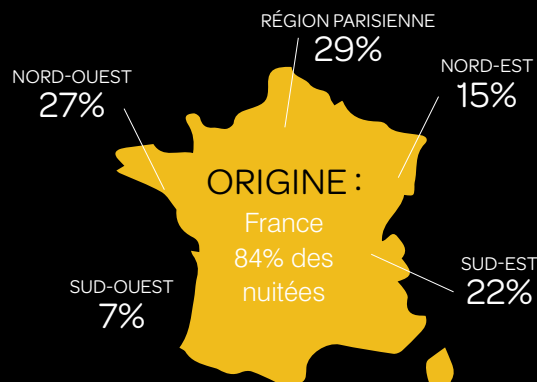
> 31% en surf, planche à voile, stand-up-paddle...

> 9% sur des activités motorisées

> **15,8 millions** de nuitées

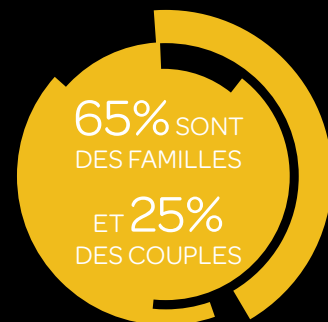
> **0,5 milliard** de chiffre d'affaires cumulé lié au nautisme (pratique, hébergement, restauration...)

## LE PROFIL\*



Etranger : **16% des nuitées**

dont : 44% du Royaume-Uni  
 13% d'Allemagne  
 13% de Belgique

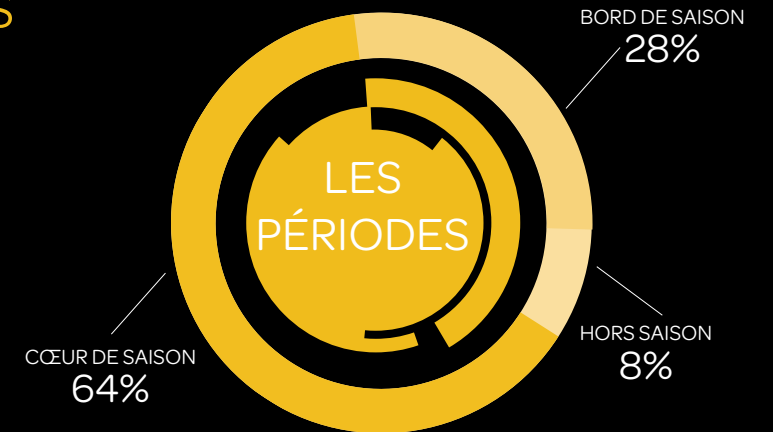


ÂGE : 30% 53% 17%

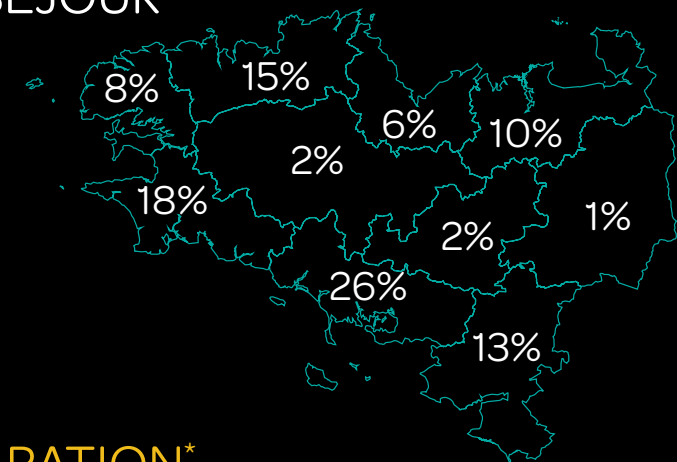
REVENU DU FOYER : 3 750€ NET MENSUEL

QUI : PRIMO 30% RÉGULIER 34% ADEPTE 41%

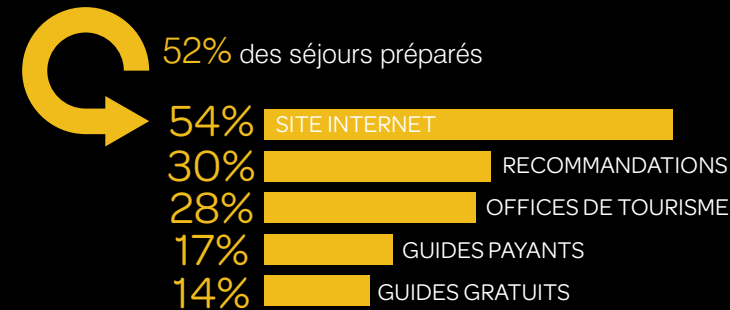
## LES DÉPENSES\*



## LIEU DE SÉJOUR\*



## LA PRÉPARATION\*



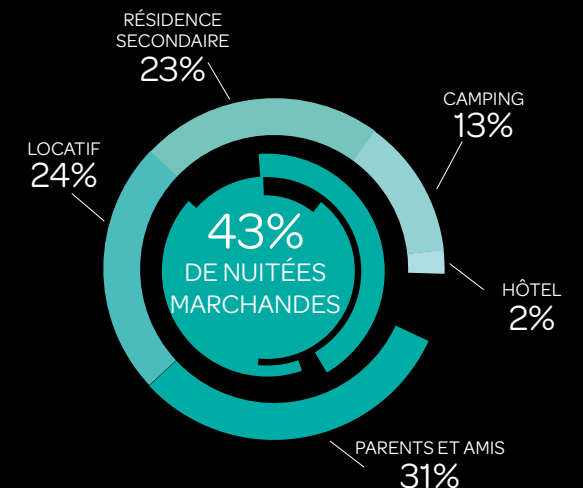
## L'HÉBERGEMENT\*

RÉSERVATION : 88% DES SÉJOURS

INTERNET : 54% DES SÉJOURS

DURÉE : 11,5 JOURS

DÉLAIS : 41% PLUS DE 3 MOIS AVANT  
 38% ENTRE 15 JOURS ET 3 MOIS  
 21% MOINS DE 15 JOURS AVANT

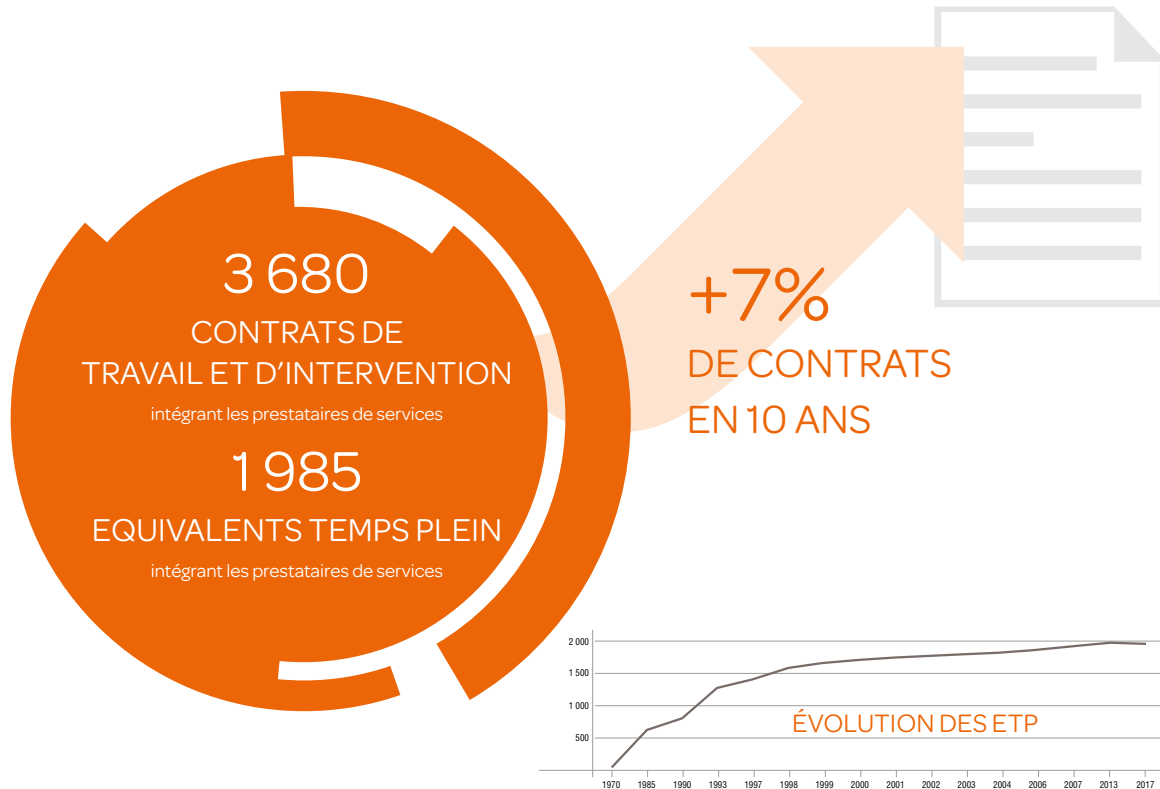


\*des touristes ayant pratiqué une activité nautique.

# LES EMPLOIS

## DES EMPLOIS QUALIFIÉS

Les emplois sont de plus en plus qualifiés, la croissance des chiffres d'affaires a permis d'augmenter les salaires et de stabiliser les emplois.

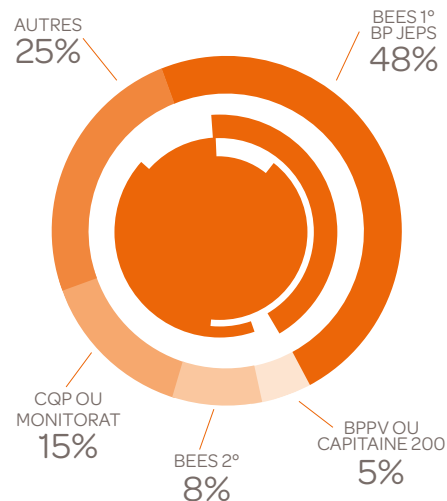


## LE PROFIL TYPE D'UN PROFESSIONNEL

UN HOMME...  
 DE 43 ANS...  
 AVEC 1,5 ENFANTS...  
 QUI A COMMENCÉ  
 À TRAVAILLER À 21 ANS...  
 ET A 13 ANS D'ANCIENNETÉ DANS LE SECTEUR  
 dont 9 ans avec le même employeur  
 POSSÉDANT UN **DIPLÔME SUPÉRIEUR AU BAC...**

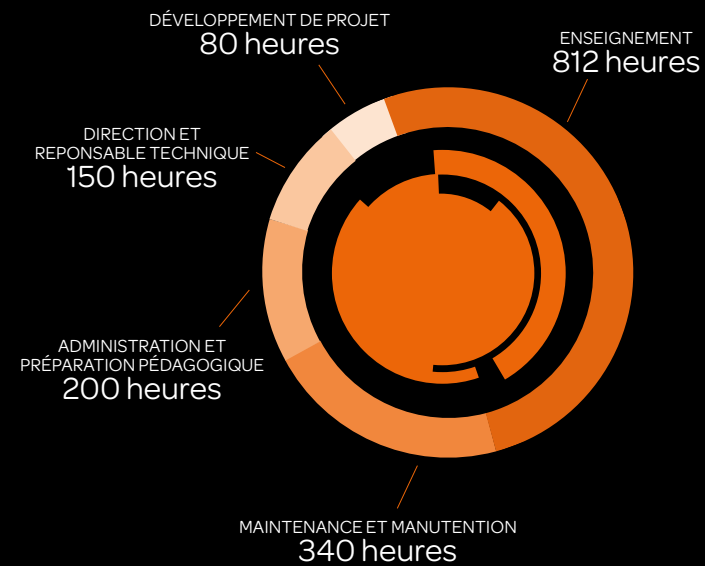


**44%** **DIPLÔME SUPÉRIEUR AU BAC**  
**38%** **BAC**  
**18%** **DIPLÔME INFÉRIEUR AU BAC**

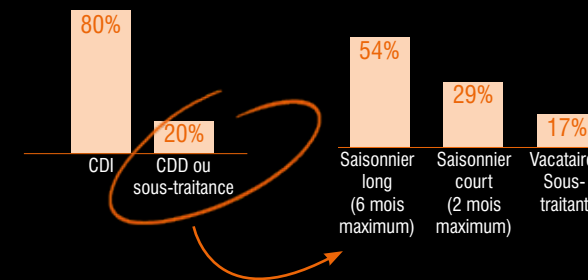


## LES FONCTIONS OCCUPÉES

Sur un échantillon de 650 salariés la répartition annuelle moyenne des fonctions occupées par un salarié à temps plein (1575 heures + 7 h) est la suivante :



## TYPE DE CONTRAT



## SOCIAL

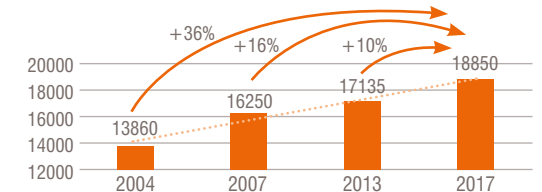
**64%** des structures appliquent la Convention Collective Nationale du Sport

**26%** des salariés bénéficient d'un accord d'entreprise

**7%** des professionnels bénéficient d'une forme d'intéressement

## LE SALAIRE MOYEN

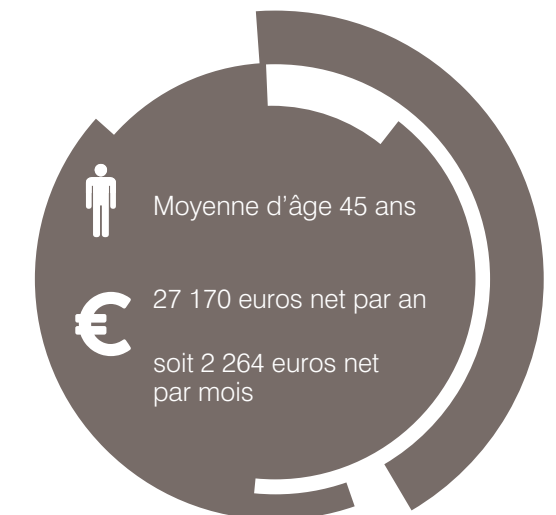
Une progression de **10%** par rapport à 2013 et de **36%** par rapport à 2004.



**18 850€**

NET PAR AN SOIT +10% EN 5 ANS  
 SOIT 1570€ NET PAR MOIS

## FOCUS SUR LE MÉTIER DE DIRECTEUR\*



\*Source : Enquête FFVoile – extraction régionale. Données 2016.

# EN SAVOIR +

## LE MODÈLE ÉCONOMIQUE MOYEN D'UN CENTRE NAUTIQUE BRETON\*

L'équilibre comptable d'un centre nautique fonctionnant à l'année est réparti entre les recettes touristiques, éducatives et sportives. Un modèle mixte soulignant la particularité des centres nautiques bretons.

Ces structures participent à l'économie régionale à travers l'achat, le renouvellement et l'entretien du matériel, à hauteur de 19% de leur chiffre d'affaires :

- **12%** dans l'achat de matériel nautique (supports nautiques, bateaux de sécurité,...)
- **7%** dans l'achat de petits matériels et d'équipements nautiques (combinaisons, brassières,...).
- On évalue à **90 millions** d'euros la production de richesse totale annuelle créée sur la Bretagne, correspondant à l'ensemble des valeurs ajoutées des structures.

DONNÉES	MOYENNE
Chiffre d'affaires net hors aides	166 280€
<i>dont chiffre d'affaires «sportif»</i>	<i>23 279€</i>
<i>dont chiffre d'affaires «touristique»</i>	<i>111 408€</i>
<i>dont chiffre d'affaires «scolaire»</i>	<i>31 593€</i>
Aides à l'emploi, à l'investissement ou aux projets sportifs	14 697€
<b>Chiffre d'affaires total</b>	<b>180 977€</b>
Ratio aides/ CA total	8%
Nombre de permanents	3
<b>Ratio CA/ permanent</b>	<b>80 508€</b>
Nombre de saisonniers	9
<b>Ratio saisonniers/permanents</b>	<b>3,00</b>
Equivalents temps plein	4,4
<b>Ratio CA/ équivalent temps plein</b>	<b>55 335€</b>
Budget d'investissement	21 717€
<b>Ratio budget d'investissement/ CA</b>	<b>12%</b>
Budget de fonctionnement	47 054€
<b>Ratio budget de fonctionnement/ CA</b>	<b>26%</b>
Masse salariale	106 776€
<b>Ratio masse salariale/ CA</b>	<b>59%</b>
Achat de marchandise pour la revente	3 620€
<b>Ratio achat de marchandises pour la revente/ CA</b>	<b>2%</b>
Dotation aux amortissements	25 337€
<b>Ratio dotation aux amortissements/ CA</b>	<b>14%</b>
Ratio (budget de fonctionnement + budget d'investissement)/ CA (%)	38%
Nombre de pratiquants annuel sport	73
Nombre de clients individuels en saison	625
Nombre de scolaires	290
Résultat d'exploitation	-1 810€
Résultat financier	126€
Résultat exceptionnel	13 313€
<b>RÉSULTAT NET</b>	<b>11 629€</b>
<b>Capacité d'autofinancement</b>	<b>26 916€</b>
<b>Valeur ajoutée</b>	<b>119 226€</b>
Valeur ajoutée/ nombre de permanents	39 742€
Valeur ajoutée/ équivalent temps plein	27 097€

## TOURISME, SPORTS NAUTIQUES ET DE BORD DE MER

### DONNÉES 2017

- Recueil des données emplois : source DADS via les numéros Siret
- Recueil des données clients : exhaustif pour un échantillon de 280 prestataires, ratios moyen pour les autres.
- Recueil des données économiques : exhaustif pour un échantillon qualifié de 120 prestataires.
- Recueil des données salariés : questionnaire sur plus d'un millier d'emplois.

A noter que les références de comparaison s'appuient sur l'enquête réalisée en 2007 et que les données présentées dans cette étude ont bénéficié des travaux pilotés par Bretagne Développement Innovation en 2016.

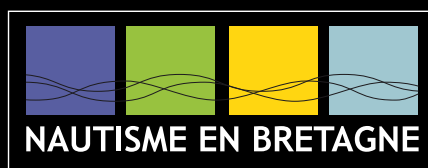
Impact économique des prestataires  
nautiques bretons :

**+ DE 50 MILLIONS  
D'EUROS**

d'achats au bénéfice du secteur de  
l'industrie, du commerce et des services.

\*L'analyse s'appuie sur les données issues de 105 prestataires proposant au moins deux activités nautiques, des emplois à l'année et à temps plein, un fonctionnement annuel et ayant été engagés dans le dispositif «mission de modernisation». Hors frais et charges d'infrastructures.





[www.nautisembretagne.bzh](http://www.nautisembretagne.bzh)

1 rue de Kerbriant 29200 Brest  
[contact@nautisembretagne.fr](mailto:contact@nautisembretagne.fr)  
Tél. 02 98 02 80 44

